

## Základní kroky instalace

- Zeptejte se **správce sítě**, jestli už používají nějaký www server. Pokud už je nějaký nainstalován, je možné jej využít, ale **pozor** - pokud už na nainstalovaném www serveru běží nějaká aplikace, je nutné postupovat opatrně, případně nainstalovat novou instanci www serveru, nebo použít jiný počítač v síti
- Pokud má být IntraWeb dostupný z internetu, musí mít počítač **veřejnou IP adresu**
- Nainstalujte www server Apache nebo IIS.
- Nakopírujte IntraWeb na www server (**DocumentRoot**, **Domovský adresář** www serveru)
- Otestujte, jestli se správně zobrazí stránka **test.html**
- Nainstalujte PHP a nakonfigurujte www server, aby s PHP spolupracoval (pokud set to neprovedlo při instalaci www serveru). V případě potřeby nakonfigurujte PHP v **php.ini**.
- Otestujte, jestli se správně zobrazí stránka **info.php**
- Pokud vše běží, máte skoro vyhráno
- V IntraWebu (v tom, který jste nakopírovali na server) zkopírujte soubory **\_appdbset.php** a **\_coding.php** o adresář výše - tj. k souboru app.php
- Dále je nutné nastavit připojení k databázi. Pro jednoduchost doporučuji použít připojení pomocí **ODBC**
- Přidat systémový DSN v ODBC - Ovládací panely -> Nástroje pro správu -> Datové zdroje ODBC
- Nastavit připojení k databázi v souboru **\_appdbset.php**
- Otestovat

## Web server, PHP, Intraweb

### Princip

Na serveru (počítači) běží aplikace www server (jiné názvy jsou http server, web server). Podobně jako například SQL server naslouchá na síťovém portu (nejčastěji **port 80**) a čeká na požadavky z jiných počítačů. Adresa webového serveru je

`http://ADRESA_POČÍTAČE:PORT`

Pokud je číslo portu 80, tak se v adrese nemusí zadávat

Příklady:

<http://192.168.0.1>

(www server běží na počítači s IP adresou 192.168.0.1 na portu 80)

<http://192.168.0.1:8080>

(www server běží na portu 8080)

<http://ronserver>

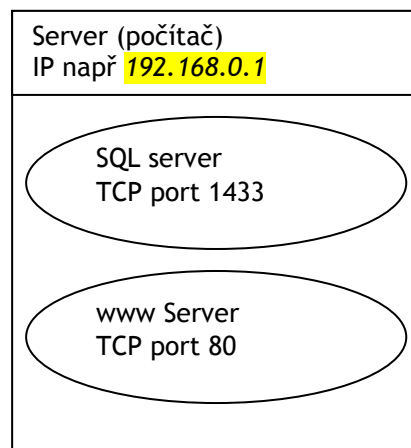
<http://www.google.com>

<http://localhost>

(www server běží na tomto počítači na portu 80)

<http://127.0.0.1>

(IP adresa 127.0.0.1 je totéž jako localhost)



### WWW server

Podobně jako existují různé SQL server (Microsoft SQL server, Oracle, Interbase, MySQL, ...), existují i různé www servery - nejčastěji IIS (Microsoft) a Apache (open source).

Www server naslouchá na síťovém portu, a pokud přijde požadavek, odešle data klientovi. Na počítači může běžet i více serverů najednou - v tom případě ale musí běžet každý na jiném portu. Samotný www server umí předat pouze statické soubory - např. HTML, nebo obrázky. Pro dynamický obsah je nutná nějaká nadstavba - my používáme PHP.

### PHP

PHP je skriptovací jazyk, který umožňuje vytváření dynamického obsahu - například podle dat v databázi. Modul PHP je nutné doinstalovat k www serveru. WWW server se nastaví tak, že soubory s příponou .php nejdříve předá programu php a teprve zpracovaná data předá klientovi.

### Intraweb

Intraweb je naše aplikace napsaná v PHP. Nakopíruje se na www server. Tím se zpřístupní dalším počítačům v síti.

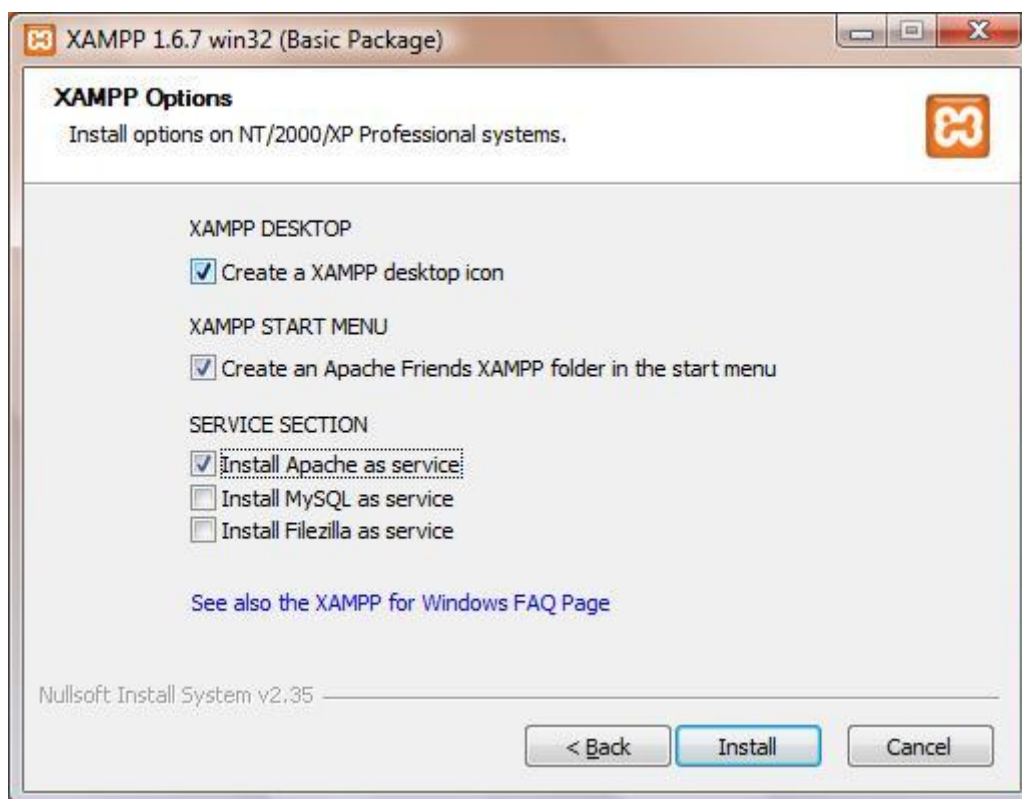
## Instalace www serveru

Nejdříve je nutné domluvit se se správcem sítě

- na kterém počítači intraweb poběží. Pokud má být intraweb přístupný z internetu, musí mít počítač veřejnou IP adresu (nutno domluvit s poskytovatelem internetového připojení)
- jestli jim tam už běží www server, a pokud ano, tak jestli na něm běží jiná aplikace. POZOR! Pokud už na serveru běží jiná aplikace, je potřeba postupovat opatrně.
- Pokud už má zákazník www server s PHP není nutné nic instalovat (pouze samotný intraweb)
- Informujte správce, že je možné, že během instalace bude nutný restart www serveru (obvykle (!) stačí restart služby, není nutný restart počítače)

## WWW server **Apache**

Pro instalaci používáme balík xampp - obsahuje Apache, PHP a MySQL. Při instalaci stačí zadat cestu, kam se nainstaluje, a zaškrtnout služby, které se budou používat - pro naše účely stačí Apache - viz obrázek



Po ukončení instalace se spustí Apache. Pokud je ale port 80 obsazený, Apache se nespustí (zobrazí se chybová hláška) a je nutné upravit jeho konfiguraci - nastavit jiný port. Pozor! Port 80 může být obsazen i komunikačním programem Skype. Před instalací doporučuji Skype vypnout. Konfigurační soubor Apache je `httpd.conf` a je v podadresáři `conf` (cesta byla zadána při instalaci a v případě použití jiného balíku než xampp se může lišit). Např.

`C:\xampp\apache\conf\httpd.conf`

`C:\Program Files\xampp\apache\conf\httpd.conf`

V tomto souboru je pak nutné upravit řádek „Listen 80“ a nahradit ho např.

**Listen 8080**

Kromě toho je v konfiguračním souboru nastavená cesta, kde jsou data www serveru. Příklady

DocumentRoot "C:/www/xampp"

DocumentRoot "C:/Program Files/xampp/htdocs"

DocumentRoot budu dále nazývat **Domovský adresář** - stejně jako se nazývá v IIS.

Po správné instalaci by měla být nainstalována služba Apache (Ovládací panely - Nástroje pro správu - Služby).

Pokud došlo při instalaci k chybě (obsazený port 80), pravděpodobně se služba apache nenainstaluje. Pro instalaci služby stačí spustit

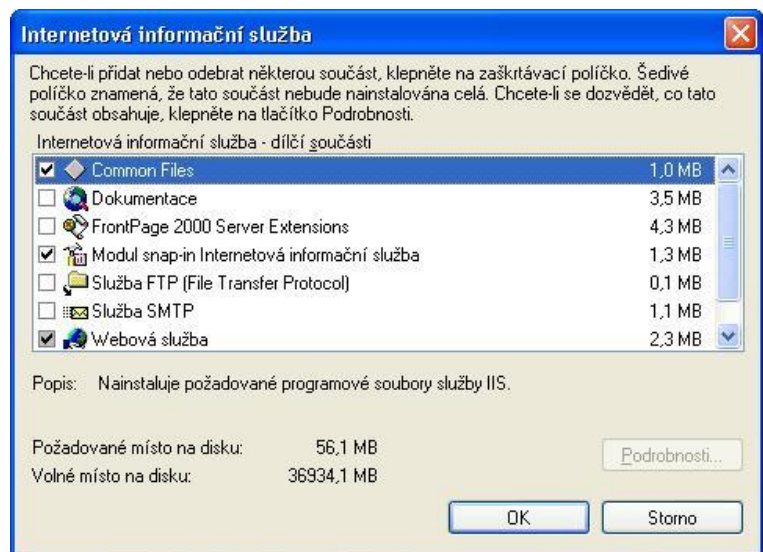
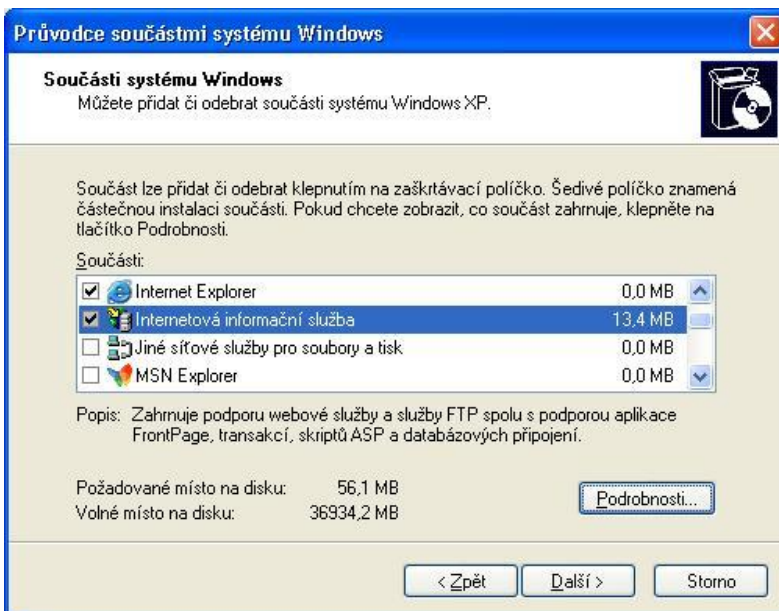
**apache -k install**

## WWW server IIS

Je to součást Windows, takže se instaluje z instalačního CD windows. U Windows Vista není CD k instalaci potřebné. Windows XP obsahují verzi IIS 6, Visty mají IIS 7.

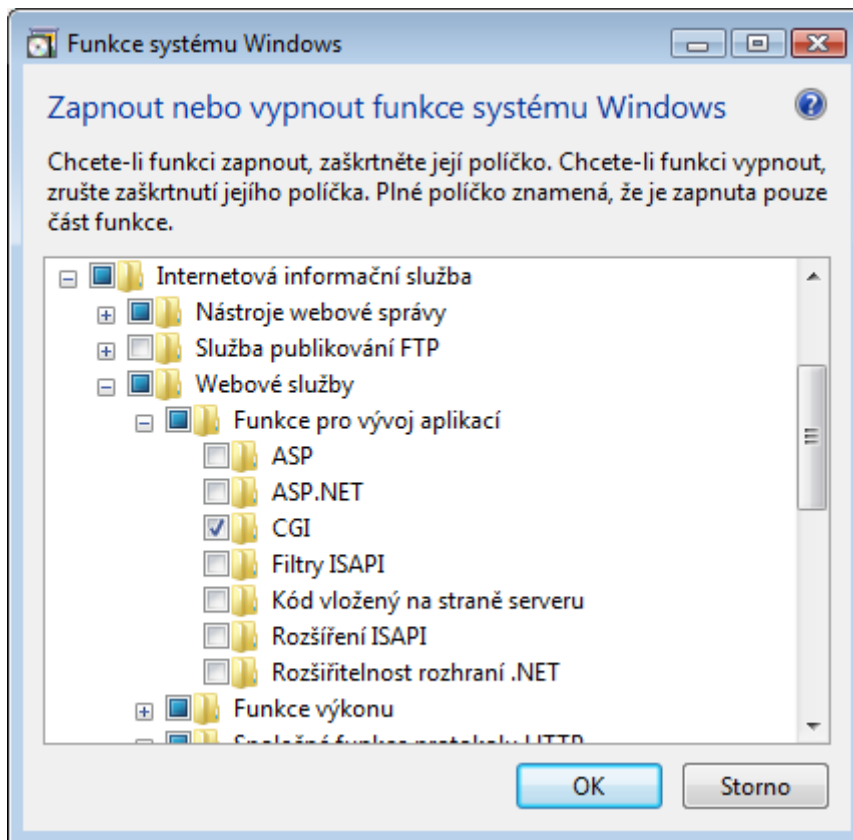
**Windows XP, Windows Server 2003:**

Ovládací panely -> Přidat nebo odebrat programy -> záložka Přidat nebo odebrat součásti systému  
Zaškrtnout „Internetová Informační Služba“. Stisknout tlačítko „Podrobnosti“ a zkontrolovat, jestli je zaškrtnuto „Webová služba“



**Windows Vista, Windows Server 2008:**

Ovládací panely -> Programy a funkce -> Zapnout nebo vypnout funkce systému windows. Zaškrtnout „Internetová informační služba“ a vnořené položky „Webové služby“ a „Nástroje webové správy“. Zkontrolujte, že je zaškrtnuto také CGI v položce Funkce pro vývoj aplikací.



Po instalaci IIS přibude na počítači složka C:\inetpub a v ní podsložka wwwroot. Je to **domovský adresář** www serveru a obsahuje soubory, které bude www server zobrazovat. V konfiguraci IIS se dá tato složka změnit, ale je to zbytečné a nedoporučuji to.

IIS pracuje jako služba „Služba publikování na webu“ nebo „Publikování na webu“. Zkontrolujte, jestli tato služba běží.

Nyní by měl běžet www server. Doporučuji to otestovat. Nakopírujte do domovského adresáře obsah intrawebu (zazipovaný intraweb rozbalte). Webová adresa se skládá z adresy serveru a relativní cesty k souboru vzhledem k domovskému adresáři. Příklad:

Domovský adresář je C:\inetpub\wwwroot

Umístění souboru je C:\inetpub\wwwroot\ads\ads.php

Webová adresa je <http://localhost/ads/ads.php>

Vyzkoušejte zobrazení souboru test.html.

## Instalace PHP

Pokud se PHP nenainstaloval zároveň s www serverem, je nutné jej doinstalovat. Stáhněte si instalační balík z <http://www.php.net> - odkaz download - stáhněte aktuální verzi **WINDOWS INSTALLER** ze sekce **WINDOWS BINARIES**.

Nainstalujte PHP. Během instalace budete vybírat verzi serveru, který se má nakonfigurovat (např. IIS 6 na Windows XP nebo Windows Server 2003, IIS 7 na Vistách nebo Windows Server 2008) a také je potřeba zvolit, jestli poběží jako ISAPI modul, nebo jako CGI modul.

### ISAPI

- Zavádí se jednou při spuštění www serveru
- Je lépe zabezpečený
- Měl by být rychlejší

### CGI

- Načítá se při každém zobrazení www stránky
- Obvykle bývá snadnější na instalaci
- Pokud se upraví konfigurace PHP v php.ini, není nutný restart webového serveru
- Kvůli snadnější instalaci doporučuji tuto možnost

Většinou je nutné po instalaci dokonfigurovat www server. Konfigurace v IIS 6 a IIS 7 je rozdílná - viz následující podkapitoly.

V případě nutnosti je možné upravit konfiguraci PHP (při instalaci intrawebu a použití napojení na databázi pomocí ODBC to obvykle není nutné). PHP se konfiguruje v souboru **PHP.ini** - měl by být v adresáři, kde je PHP nainstalováno. Všechny řádky, které začínají středníkem, se ignorují - jsou to různé poznámky nebo příklady a možnosti nastavení. Jednotlivé volby jsou v souboru popsány (anglicky).

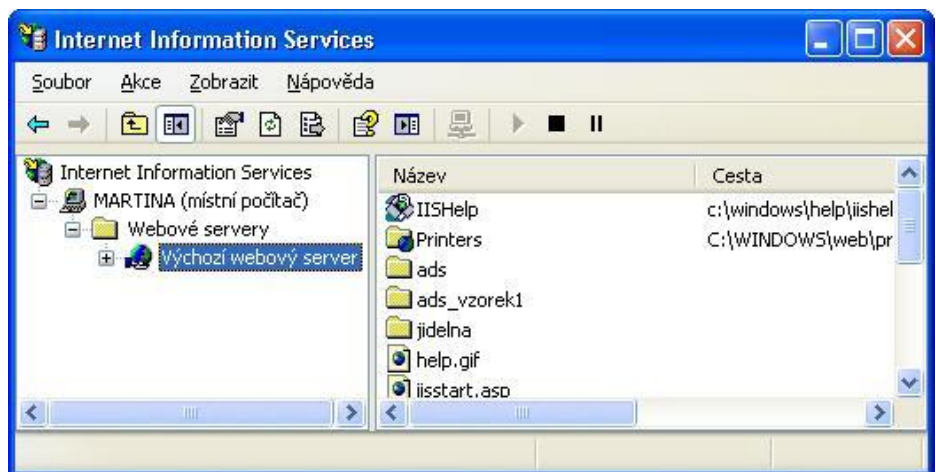
Někdy se může stát, že se nepovede nainstalovat PHP z instalačního balíku (windows installer) - pravděpodobně je to v případě, že je na počítači nějaká starší nebo neaktualizovaná verze Windows. V tom případě je možné nainstalovat PHP přímo ze ZIPu. Postupujte takto:

- Stáhněte aktuální verzi balíku **PHP zip package** ze sekce Windows binaries a rozbalte ho na disk - např. Do C:\PHP, nebo do C:\Program Files\PHP.
- V rozbalených souborech najdete soubor php.ini-recommended a přejmenujte jej na **php.ini**
- V php.ini najdete řádek, ve kterém je nastaveno **cgi.force\_redirect** a nastavte **cgi.force\_redirect = 0** - pokud řádek začíná středníkem, tak středník odstraňte
- Dále proveďte konfiguraci IIS serveru - popsáno níže

## Konfigurace IIS 6 (Windows XP, Windows Server 2003)

Ovládací panely -> Nástroje pro správu -> **Správce Internetové informační služby**

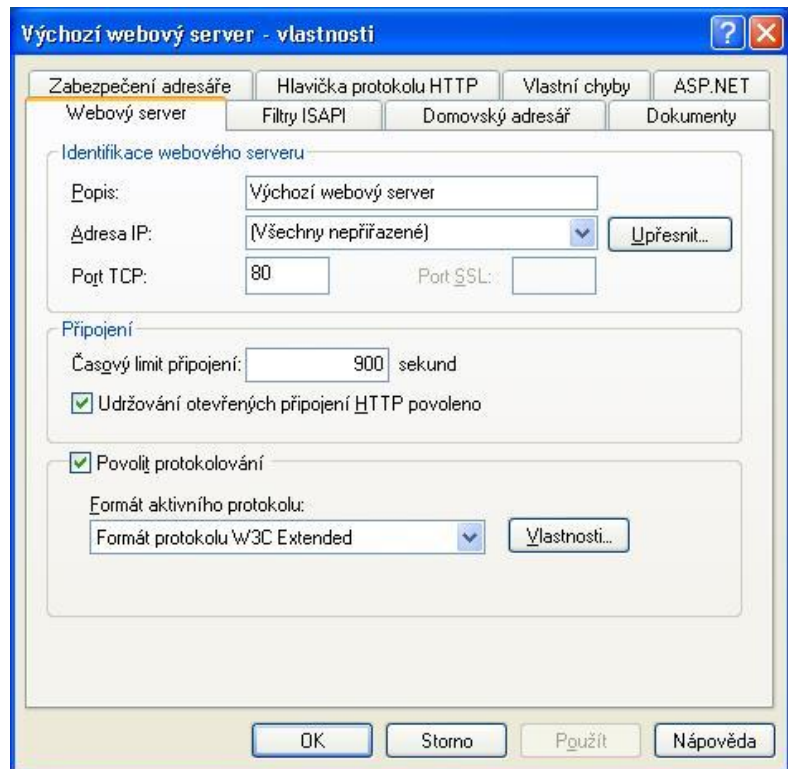
Je tam položka **Výchozí webový server** nebo **Default web site**





### Zobrazit Vlastnosti

Na záložce Webový server se nastavuje číslo portu. Pokud to není nutné, ponechte výchozí port 80.

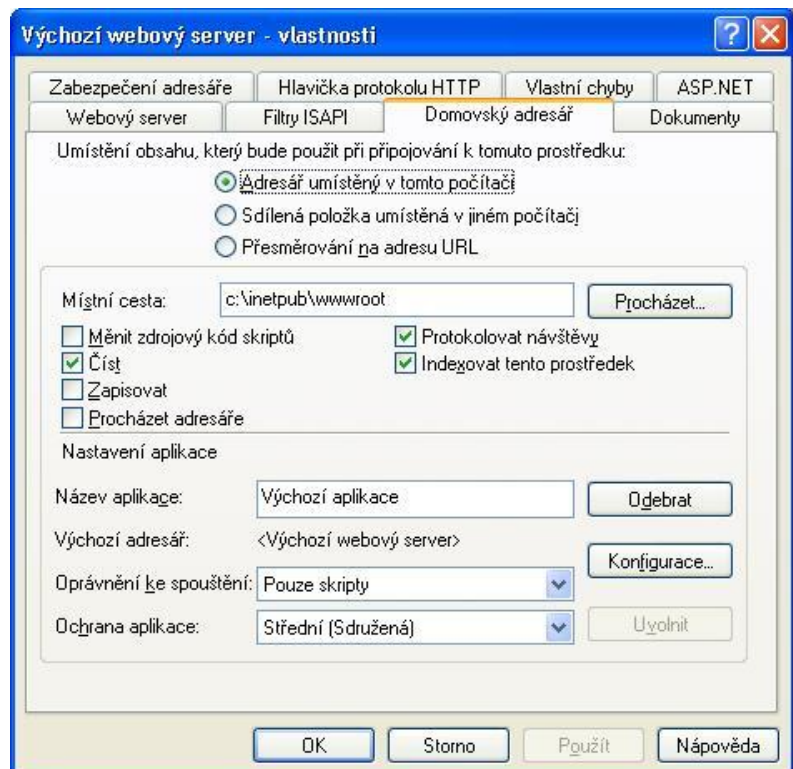


Dále je tam záložka Domovský adresář - opět není nutné nic měnit, ale zjistíte tady, kde je domovský adresář umístěn.

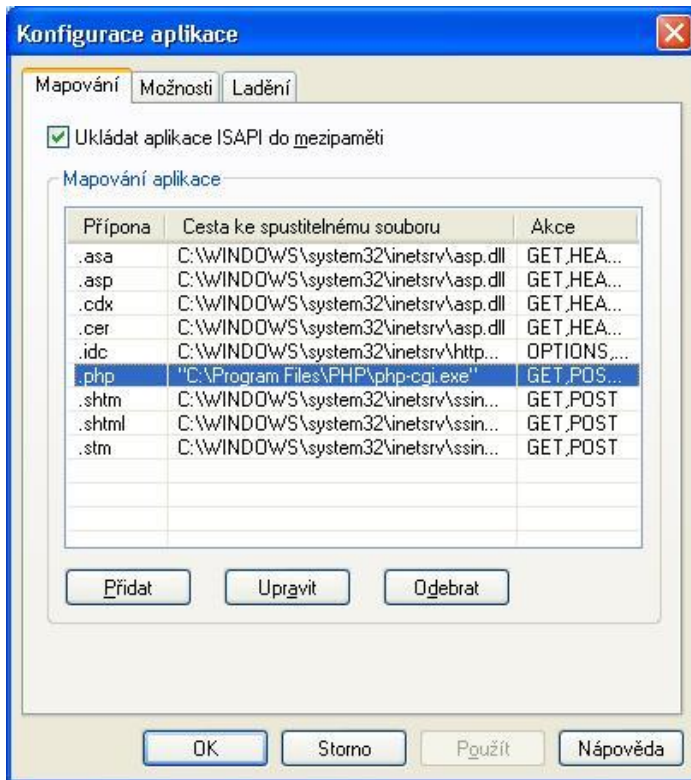
Místní cesta - umístění domovského adresáře na počítači.

Zkontrolujte, jestli je zaškrtnuto „Čist“

Dále klikněte na tlačítko Konfigurovat.



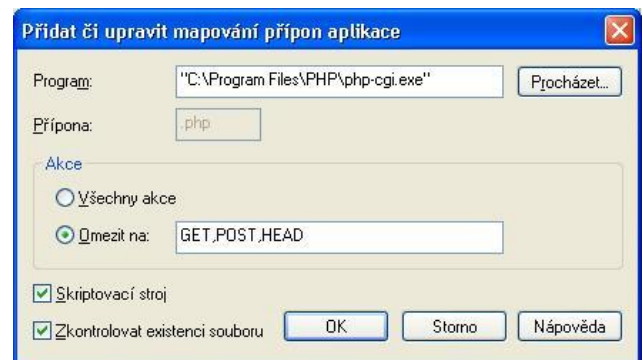
Zobrazí se dialog, ve kterém se nastavuje server, aby správně pracoval se soubor .php



Jsou tady nastavení pro jednotlivé typy souborů. U každého typu je uveden program, který má daný soubor zpracovat.

Pokud není v seznamu .php, tak klikněte na přidat.

Vyhledejte nainstalovaný program **php-cgi.exe**  
Zadejte příponu .php

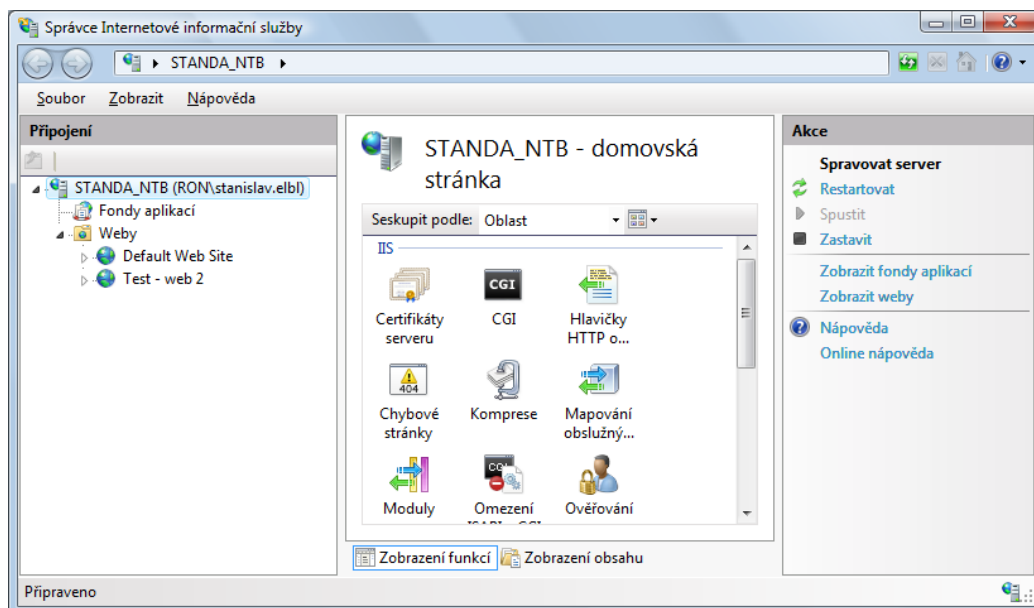


## Konfigurace IIS7 (Windows Vista, Windows Server 2008)

Princip konfigurace stejný jako u IIS 6, akorát ty dialogy vypadají jinak a jinak se k nim proklikává.

Ovládací panely -> Nástroje pro správu -> **Správce Internetové informační služby**

Je tam položka Výchozí webový server nebo Default web site

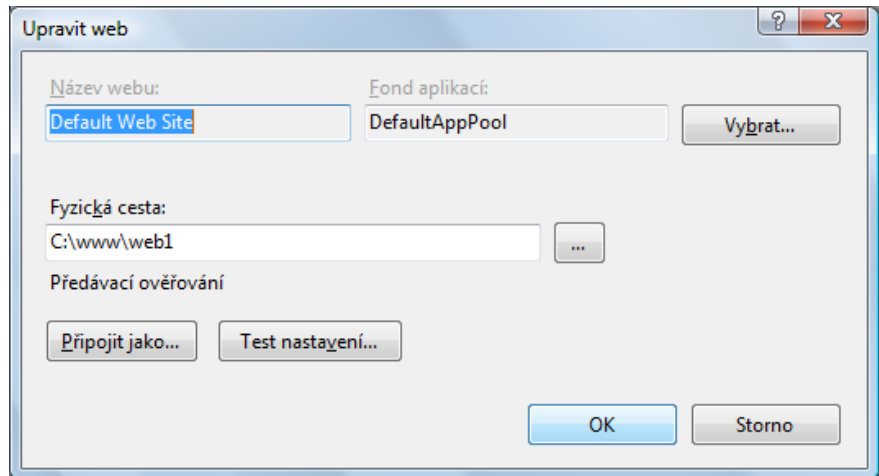




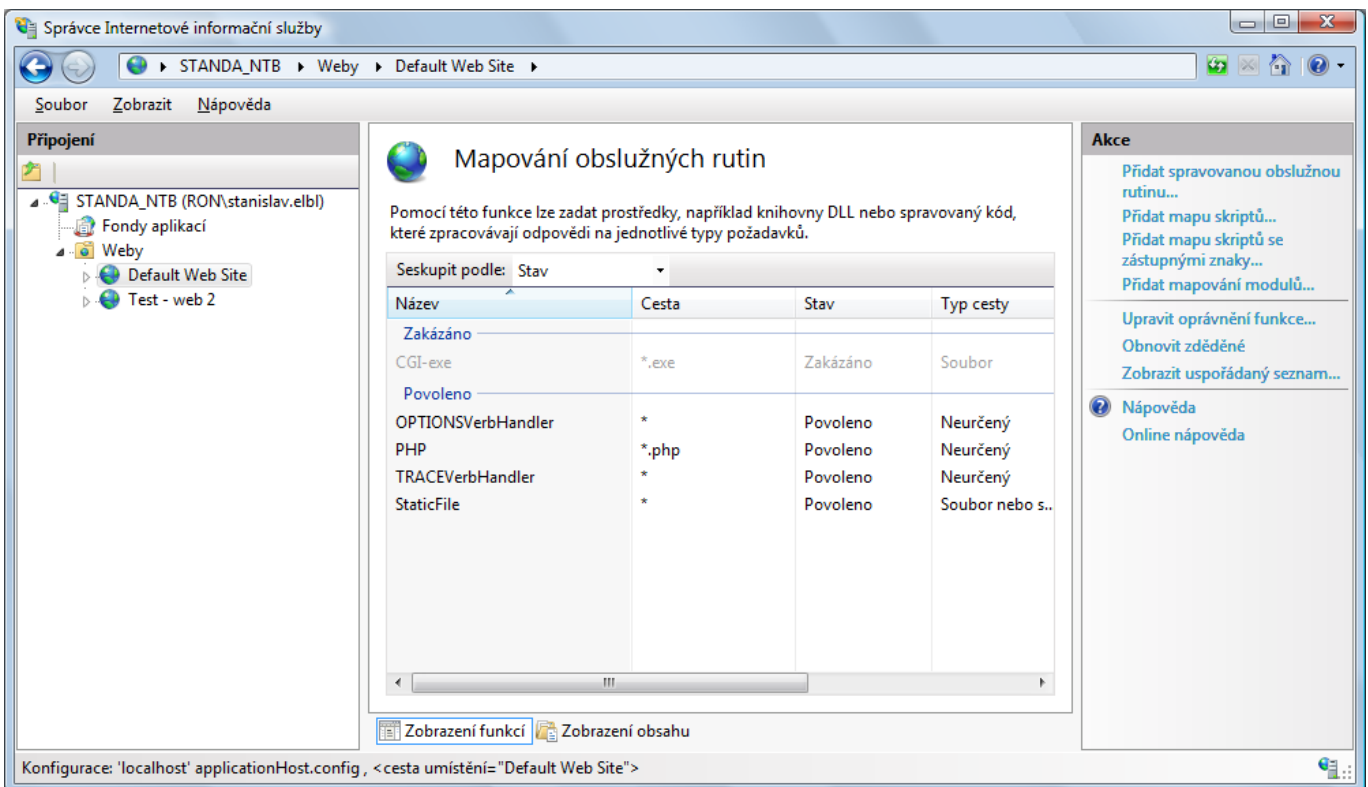
Vpravo jsou akce - klikněte na Základní nastavení

Nastavuje se tady Fyzická adresa - umístění domovské složky. Není nutné měnit.

Potvrďte OK



Dále ve správci IIS klikněte (uprostřed) na ikonu „Mapování obslužných rutin“. Pokud zde není PHP, klikněte na „Přidat mapování modulů“.



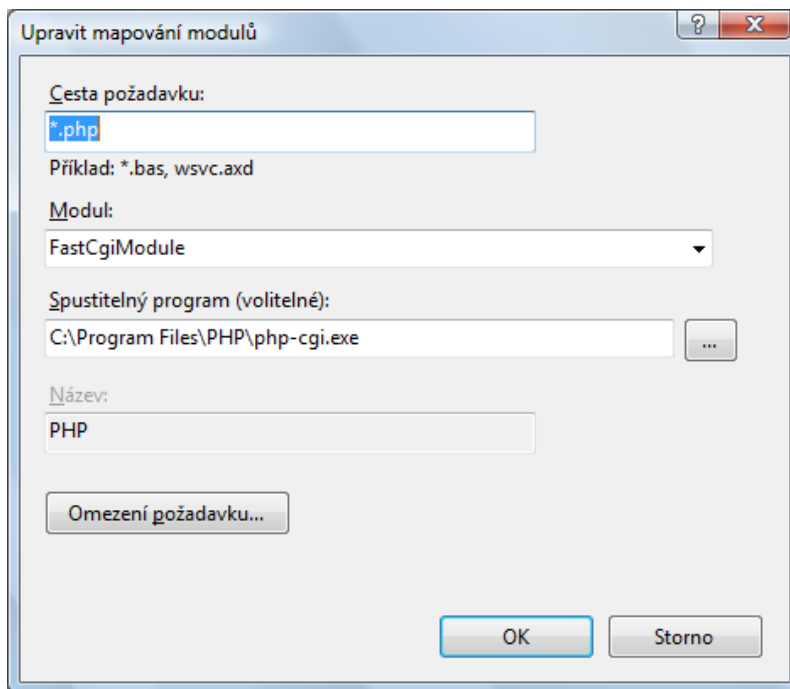
V dalším dialogu zadejte:

Cesta požadavku: \*.php

Modul: FastCgiModule (pokud ve výběru není FastCgiModule, tak nebylo při instalaci IIS zaškrtnuto CGI - nutno doinstalovat - viz popis instalace IIS nahoře)

Spustitelný program: najděte nainstalované php-cgi.exe

Název: PHP



Nyní by mělo správně fungovat PHP. Vyzkoušejte v prohlížeči zobrazit stránku info.php - zobrazí nastavení a konfiguraci PHP.

Důležité položky jsou:

Loaded Configuration File - cesta k souboru **php.ini**, ve kterém se konfiguruje PHP

Sekce **Session** a v ní položka **session.save\_path**

Session.save\_path určuje cestu, kde se ukládá session - dočasná data platná pro uživatele, který se k www serveru připojí (např. zadané přihlašovací jméno a heslo).

## Nastavení práv

Uživatel, pod kterým běží www server (v IIS6 je to IUSR\_JMENOPOCITACE, v IIS7 na Windows Vista a novějších je to skupina IIS\_IUSRS, v Apache je to uživatel Systém) musí mít dostatečná práva.

- Pro domovský adresář musí mít právo pro čtení
- Musí mít právo spouštět php-cgi.exe
- Musí mít právo číst php.ini
- Musí mít právo číst a zapisovat do adresáře, kde se ukládají sessions (nastaveno v PHP.ini v proměnné session.save\_path). Pokud nemá právo zápisu na tento adresář, bude se zobrazovat chybová hláška ve funkci „session\_start()”

## Instalace a konfigurace intrawebu

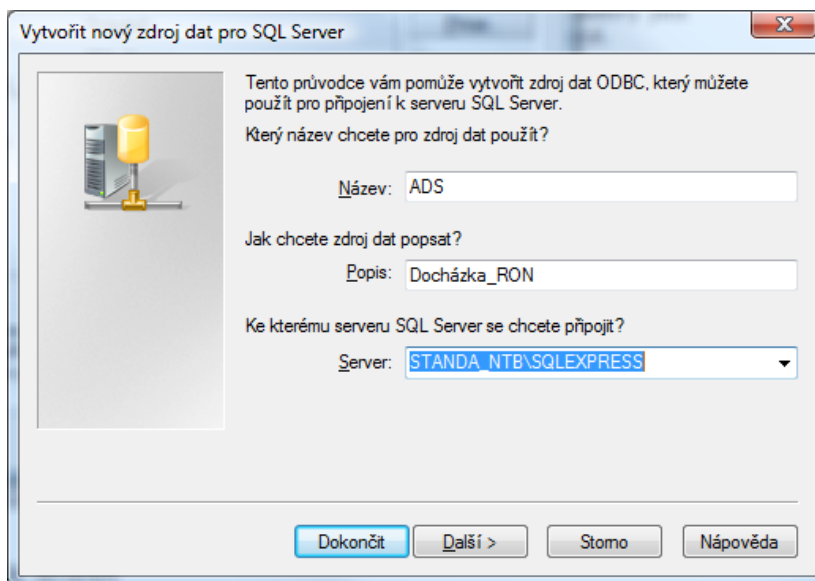
Pokud jste to ještě neudělali, nakopírujte intraweb na www server do domovského adresáře. Z podadresáře install zkopírujte soubory \_appdbset.php a \_coding.php o adresář výše - k souboru app.php. Soubory jsou umístěny v podadresáři install, aby nedošlo k přepsání konfigurace při aktualizaci na novou verzi.

V souboru \_appdbset.php (v tom, který je u souboru app.php) nastavte připojení k databázi.

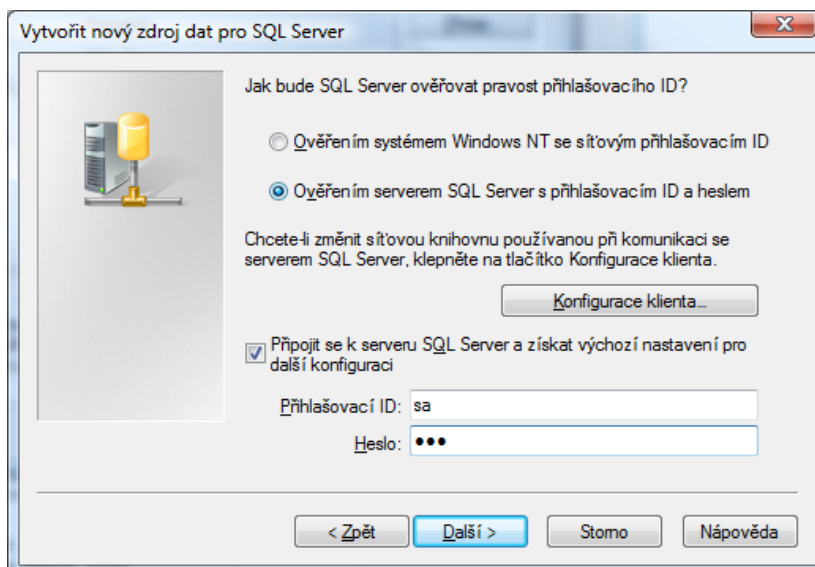
### Pro připojení pomocí ODBC:

Vytvořte datový zdroj ODBC:

- Ovládací panely => Nástroje pro správu => Zdroje dat ODBC
- Na záložce **Systémové DSN** vytvořte nový
- Vyberte driver pro SQL server
- Zadejte jednoduchý název - např. ADS - tento název použijete při nastavení připojení v souboru \_appdbset.php
- Doplněte popis (např. Docházka RON) a vyberte SQL server



- Na další stránce zvolte možnost ověřování serverem SQL, zadejte přihlašovací jméno a heslo
- Na další stránce zaškrtněte „Změnit výchozí databázi“ a vyberte databázi.
- Ostatní hodnoty mohou zůstat na výchozích hodnotách, takže vše proklikejte a na poslední stránce klikněte na „Dokončit“.



V `_appdbset.php` na konci souboru proveďte nastavení připojení. Soubor obsahuje spoustu příkladů pro nastavení připojení k různým SQL serverům - příklady začínají znaky `/*` a končí `*/`. Vyberte příklad, který odpovídá vašemu nastavení - nejčastěji je to

```
// odbc - mssql (připojení přes ODBC)
$db_utils = "db/odbc.php";
$db_connectionstring = "ADS"; - zadejte název zdroje dat, který jste zvolili při vytváření ODBC zdroje
$db_user = "sa"; - zadejte jméno uživatele SQL serveru
$db_password = "HESLO"; - zadejte heslo uživatele SQL serveru
```

Nebo

```
// mssql (připojení přímo na MSSQL) - pokud vím, tak to nefunguje pro SQLExpress
$db_utils = "db/mssql.php";
$db_connectionstring = "SQLSERVER"; - zadejte název SQL serveru
$db_name = "JMENO_DATABAZE"; - zadejte jméno databáze
$db_user = "sa"; - zadejte jméno uživatele SQL serveru
$db_password = "HESLO"; - zadejte heslo uživatele SQL serveru
```

## Intraweb Plus

Intraweb Plus umožňuje uživatelům stáhnout reporty ve formátu PDF a jejich následný tisk. Postup instalace:

- Provést aktivaci aplikace Docházka s modulem Intraweb Plus (menu Systém - Správa databáze - Aktivace)
- Provést nastavení parametrů služby Print\_Service. Parametry se nastavují v souboru `Print_Service.ini`, který je ve stejném adresáři jako program Docházka. Je potřeba nastavit **Port** - číslo TCP portu, na kterém bude služba naslouchat - výchozí nastavení je 15601. Na tento port přistupuje PHP při požadavku na zobrazení sestavy. Na firewallu musí být proto povolen přístup z webového serveru.

**LogLevel** - úroveň logování událostí. V případě problémů je možné zapnout logování všech podrobností nastavením hodnoty 10. V běžném provozu je ale takováto úroveň logování zbytečná! Události se logují do souboru `Print_Service.log`

**TypRozdeleni** - Zadejte číslo typu rozdělení, které se bude tisknout na sestavách. Čísla definovaných typů rozdělení najdete v aplikaci, menu Seznamy - Typy rozdělení

- Nainstalovat na serveru služku Print\_Service. Instalace se provede spuštěním programu s parametrem `/install`

```
Print_Service.exe /install
```

- Ve službách systému Windows spustit službu ADS Print Service
- Nakonfigurovat Intraweb:

Na webovém serveru, kde je nainstalován intraweb je konfigurační soubor `_appdbset.php`, který obsahuje nastavení připojení k databázi. Do něj vložte řádky:, který obsahuje nastavení připojení k databázi. Do něj vložte řádky:

```
$reportserver = "127.0.0.1";
$reportserverport = 15601;
$reportsmenuitem = "Tisk";
```

Nastavte správné hodnoty pro jednotlivé parametry

`reportserver` - IP adresa nebo název serveru, na kterém běží služba Print\_Service

`reportserverport` - číslo TCP portu, které bylo nastaveno při konfiguraci služby

`reportsmenuitem` - nadpis položky, která se zobrazí v menu intrawebu

- Načíst sestavy, které chcete uživatelům intrawebu zpřístupnit - v aplikaci Docházka - menu Systém - Nastavení - Nastavení intrawebu - záložka Tisk - tlačítko pro načtení souboru.

Některé základní sestavy si můžete stáhnout na Helpdesku ( <http://helpdesk.ron.cz> ) v sekci Ke stažení, kategorie intraweb. Další sestavy je možné vypracovat na zakázku.

## Odesílání emailů z intrawebu

Některé funkce Intrawebu umožňují odesílat informační emaily. Pro správné odesílání emailů je nutné provést konfiguraci:

- Ve složce Install jsou soubory `_email_set.php` a `email_test.php`. Nakopírujte je do hlavního adresáře intrawebu (k souboru `ads.php`)
- V souboru `_email_set` nastavte způsob odesílání emailů. Nejjednodušší varianta je použití SMTP serveru s povoleným anonymním přístupem - v tom případě stačí nastavit jen správnou IP adresu a port SMTP serveru. Pro použití SMTP serveru s povinnou autentizací proveďte nastavení PHPMaileru podle dalšího odstavce.
- V souboru `email_test.php` nastavte adresu odesílatele a příjemce. Poté zobrazte stránku v prohlížeči, např:  
`http://localhost/ads/email_test.php`  
Měla by se zobrazit hláška „Odeslání emailu proběhlo v pořadku“. Zkontrolujte, jestli email přišel (email může dorazit s několikaminutovým zpožděním!).
- Po úspěšném odzkoušení doporučuji smazat soubor `email_test.php`

Pro odesílání emailů přes SMTP server s povinnou autentizací je možné použít PHPMailer. V tom případě postupujte takto:

- Ve složce Install je `PHPMailer....zip` - vybalte soubory například do hlavního adresáře intrawebu
- V souboru `_email_set` nastavte správně cestu k souboru `class.phpmailer.php`, např:  
`$phpmailerpath = "./PHPMailer_v5.1/class.phpmailer.php";`
- Dále nastavte proměnné `$phpmailer_host`, `$phpmailer_port`, `$phpmailer_user`, `$phpmailer_password`

## Řešení problémů

Měním nastavení v `PHP.INI`, ale v `info.php` není změna vidět

Vyzkoušejte:

- Obnovení (refresh) stránky v prohlížeči
- Zkontrolujte v `info.php`, jestli editujete správný soubor `PHP.INI` - je zobrazen na začátku v položce „Loaded configuration file“
- Restartovat webový server
- Pokud nepomůže restart webserveru, vyzkoušejte restart celého počítače, nebo restart IIS pomocí příkazů: `iisreset /stop` a `net start w3svc`

**Pokud v intrawebu na cokoliv kliknu, tak mě aplikace odhlásí**

Zkontrolujte nastavení `session` v `info.php` a případně upravte v `PHP.INI`. Zjistěte, kam se `session` ukládá - viz položka `session.save_path` a zkontrolujte, jestli má uživatel webového serveru (viz kapitola **Nastavení práv**) právo zápisu do tohoto adresáře. Po každém přihlášení v intrawebu by se měl v tomto adresáři vytvořit nový soubor.

**Zobrazuje se chybová hláška:**

```
Warning: phpinfo(): It is not safe to rely on the system's timezone settings. You are *required* to use the date.timezone setting or the date_default_timezone_set() function. In case you used any of those methods and you are still getting this warning, you most likely misspelled the timezone identifier. We selected the timezone 'UTC' for now, but please set date.timezone to select your timezone.
```

V `PHP.ini` je potřeba nastavit výchozí časovou zónu systému:

```
date.timezone = "Europe/Prague"
```

Po změně nastavení zkontrolujte v `info.php`, jestli se změna projevila. Pokud ne, je pravděpodobně potřeba restartovat `www server`.



### Zobrazuje se chybová hláška ve funkci session\_start

```
PHP Warning: session_start() [open(C:\Program Files\PHP5\session\sess_3hr5h8qml5rt84ufpmv0ds9107, O_RDWR) failed: Permission denied (13)  
in C:\www\ads\ads.php on line 4
```

```
PHP Warning: Unknown: open(C:\Program Files\PHP5\session\sess_3hr5h8qml5rt84ufpmv0ds9107, O_RDWR) failed:  
Permission denied (13) in Unknown on line 0
```

```
PHP Warning: Unknown: Failed to write session data (files). Please verify that the current setting of  
session.save_path is correct (C:\Program Files\PHP5\session) in Unknown on line 0
```

- Problém je v nastavení práv do adresáře session - viz kapitola **Nastavení práv**

### Při vkládání docházky nebo při odeslání jiného formuláře (např. výběr období) mě aplikace odhlásí

Zkontrolujte:

- Jestli jsou v prohlížeči povolené cookies (v IE Nástroje - Možnosti Internetu - Osobní údaje, ve Firefoxu Nástroje - Možnosti - Soukromí)
- V php.ini by mělo být nastaveno session.cookie\_path = / (ale může to fungovat i když je to nastaveno jinak)

### Zobrazí se chyba 500 - internal server error

Vyzkoušejte v adresáři PHP spustit příkaz php-cgi.exe -v

V případě, že chybí nějaká dll, tak se zobrazí její jméno

V internet exploreru - Options - Advanced zrušte zaškrtnutí „Show friendly HTTP error messages“ - pak by měl zobrazovat chybovou hlášku, ze které jde něco zjistit.

### PHP na 64 bitových Windows

Aby fungovalo PHP, musí IIS běžet jako 32 bitová aplikace. Na jednom počítači nemůže běžet IIS zároveň jako 64bit i jako 32bit. Příkaz pro nastavení IIS na 32bit (Poznámka: na aktuálních verzích Windows to obvykle není potřeba přepínat):

```
cscript %SYSTEMDRIVE%\inetpub\adminscripts\adsutil.vbs SET W3SVC/AppPools/Enable32bitAppOnWin64 1
```

Pokud se na 64 bitových Windows zobrazuje hláška

```
Warning: odbc_connect() : SQL error Microsoft Správce ovladačů ODBC. V zadaném  
názvu DSN nesouhlasí architektura ovladače a architektura aplikace. SQL state  
IM014 in SQLConnect in C:\wamp\www\db\odbc.php
```

je problém v tom, že ODBC zdroj je 64bitový.

ODBC zdroje dat musí být 32bit. Pro jejich nastavení se musí použít příkaz

**C:\Windows\SysWow64\odbcad32.exe**

(v ovládacích panelech se spouští 64 bitová verze)